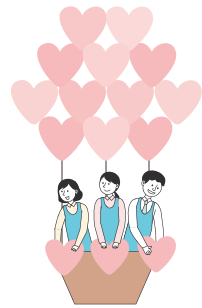
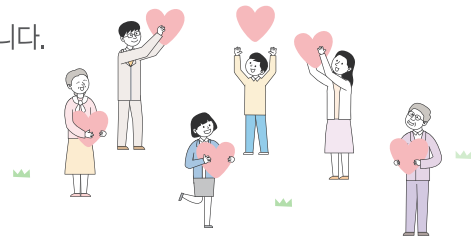


아산재단 SOS 복지지원사업



일시적인 위기상황으로 긴급지원이 필요한 취약계층이 재단의 단기 집중 지원과 신청기관의 사례관리를 통해 어려움을 극복하고 자립할 수 있도록 지원합니다.



사업 대상

신청 기관

광역시·기초자치단체, 읍·면·동주민센터, 복지관, 정신건강복지센터, 지역자활센터 등 사례관리가 가능한 기관의 사회복지사, 사례관리 담당자가 재단 홈페이지로 신청서를 작성하여 접수

지원 대상

갑작스러운 실직, 질병 등으로 생계 또는 주거 위기 상황에 처한 가구 중 **긴급성, 심각성, 발생시점, 극복의지, 정부 긴급지원 여부 등 종합 심의하여 선정**

※ 중위소득 100% 이하 (자살시도자·의도자·유가족 140%)

※ 재단 홈페이지 - SOS복지지원사업 - 사업개요 및 작성안내, 작성 사례, 자주 묻는 질문 참조

지원 항목

일시적 위기 극복을 위해 1~3개월 지원 (필요시 최대 6개월 지원 검토 가능)

※ 단기 긴급지원을 통해 **위기상황 극복 및 자립이 불가능한 가구** 또는 **사례관리 미동의 가구 지원 불가**

생계비

보건복지부 고시 생계급여 준용하여 지급
※ 긴급생계비/생계급여 수급자 또는 그 이상 소득이 있는 경우 지원 불가



재해복구비

대상자 명의 주택의 화재, 누수 및 침수 등 재해로 인한 주택 개보수 금액 중 부족분 지원
※ 자산 증가로 볼 수 있는 신축·증축은 제외

주거비

강제퇴거 등 위기 상황에서의 체납 월세 및 관리비, 이사비(실비), 공공임대 보증금 등



물품구입비

노숙, 고시원, 비닐하우스 등에서 거주하다 임대주택 입주 시 필수 물품 일부 지원

※ 주거급여 수급자는 해당 금액 제외 후 지원

※ 공공임대 보증금 지원은 대상자 또는 신청기관에서 보증금 일부를 준비한 후 부족한 금액 지원이 원칙

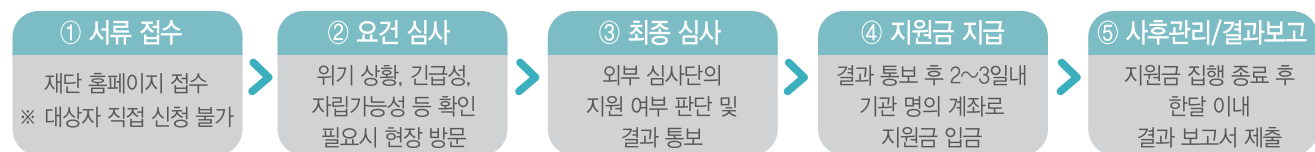


심리치료비

긴급하게 필요한 단기 치료, 병원 부설 기관을 통한 전문 심리 상담사 또는 정신건강의학과 전문의 치료 및 모니터링

지원 절차

서류 접수 후 결과 통보, 7~10일 소요



아산사회복지재단

아산재단은 1977년부터 '우리 사회의 가장 어려운 이웃을 돕는다'는 설립이념에 따라 사회복지·의료복지 사업을 중점 지원하고 있습니다.
복지사업팀Tel. 02)3010-2563, 2585, 2559 (10:00 ~ 16:00)

아산사회복지재단 SOS 복지지원사업 안내

- 저희 아산사회복지재단은 ‘우리 사회의 가장 어려운 이웃을 돕는다’ 는 정주영 재단 설립자의 이념에 따라 1977년 설립되어 사회복지·의료복지 사업에 중점을 두고 지원해 왔습니다.
- 우리나라의 전반적인 경제수준은 점점 나아지고 있지만 갑작스러운 위기상황으로 어려움을 겪고 있는 우리 이웃들의 안타까운 소식은 계속 들려오고 있고, 제도적 한계로 인해 긴급지원을 받지 못하는 취약계층이 여전히 적지 않은 것으로 알려져 있습니다.
- 저희 아산사회복지재단은 송파 세모녀 사례와 같이 위기상황으로 인해 긴급한 지원이 필요하지만 정부의 지원이 신속하게 미치지 못하는 복지사각지대 취약계층을 돕는 SOS 복지지원사업을 하고 있습니다.

이를 위해 사회복지 전문가로 심사위원회를 구성하여 상시 심사하고, 질병으로 경제활동이 중단된 가정, 화재로 생활공간이 없어진 노인 등에게 생계비와 주거비 등을 적은 금액이나마 지원하고 있습니다.

- 지원이 필요한 분들에게 작으나마 도움이 되기 위해 일선의 사회복지사·통합사례 관리사님들과 협력하고자 하오니 **사례관리가 가능한 대상자를 추천해** 주시기 바랍니다.
- 저희 재단은 앞으로도 복지의 사각지대를 조금이라도 줄여나가는데 일조하기 위해 노력하겠습니다.
- 지원 신청과 자세한 내용은 재단 홈페이지(www.asanfoundation.or.kr)를 참고해 주시기 바랍니다.

- * **상시 온라인 지원 신청** : 재단 홈페이지 - ‘SOS 복지지원 신청’ 클릭
 - <https://welfare.asanfoundation.or.kr/welfare/sos/login.do>
 - “사업개요 및 작성안내, 작성 사례, 자주 묻는 질문” 필독 요망

- * **문의** : 02 - 3010 - 2563, 2585, 2559 (10:00 ~ 16:00)
(신청서 접수 전 대상자 사례를 정확히 파악 후 필요시 사전 문의 권장)

SOS 복지지원사업 개요 및 신청서 작성 안내

I. SOS 복지지원사업 개요

1. 지원 대상 : 단기 집중 지원을 통해 위기상황 극복 가능성이 높고 자립·재기로 연결될 수 있는 사례관리가 가능한 개인 및 가정

(1) 개인 및 가정

- 제도적 한계로 정부 긴급복지지원 및 공적 지원을 받을 수 없는 개인 및 가정
- 정부 긴급복지지원 등 공적 지원을 받았지만 위기상황 극복 및 자립을 위해서 추가적인 지원이 필요한 개인 및 가정

(2) 위기 상황

- 갑작스러운 실직, 질병 등으로 생계 또는 주거위기 상황에 처한 가구로 긴급성, 심각성, 발생 시점, 극복 의지, 정부 긴급지원 여부 등 종합 심의하여 선정하고, 만성 빈곤 가구 및 사례관리에 동의하지 않는 가구는 지원 제외

예) 주 소득자의 갑작스런 사망·가출·실직·질병 등으로 소득을 상실한 경우
갑작스런 화재, 자연재해, 저장강박증 등으로 생계·주거 등이 곤란한 경우
가정폭력·성폭력·방임·유기·학대 등을 당해 생계·주거 등이 곤란한 경우
자살 시도 및 의도, 자살 유가족 등으로 생계·주거 등이 곤란한 경우

(3) 자립 가능성

- 단기 긴급 지원을 통해 위기상황 극복 및 자립이 가능한 경우 지원

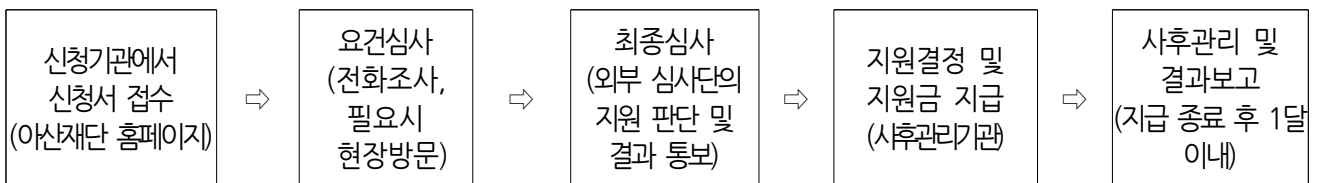
2. 지원 요건 : 중위소득 100% 이하 소득 및 재산. 단, 자살 시도자, 의도자, 자살 유가족 등은 중위소득 140% 이하 적용(증빙서류 불필요, 추후 필요시 요청)

3. 지원 금액 : 평균 300만원으로 대상자의 상황에 맞게 탄력적 지원
(상황에 따라 최대 500만원 전후로 지원 검토 가능)

4. 지원 내용 : 생계비, 주거비, 공공임대 전세보증금, 재해복구비, 심리치료비 등
복합 지원 가능 / 위기 극복을 위해 1~3개월 지원(필요시 최대 6개월 지원 검토 가능)

- 생계비 : 보건복지부에서 고시한 생계급여를 준용하며, 생계급여 수급자와 긴급생계비를 지원받고 있는 대상자 및 생계급여 이상의 소득이 있는 경우 제외
※ 20대 자녀가 있을 경우 근로능력을 고려하여 평가
- 주거비 : 강제퇴거 등 위기상황에서의 체납 월세 및 관리비, 이사비(실비), LH 또는 도시공사의 공공임대 보증금 부족분(300만원 전후), 향후 월세 등
※ 주거급여 수급자인 경우는 월세에서 해당 금액을 빼고 지원금액 산정
- 재해복구비 : 본인 명의 주택으로 화재복구, 누수 및 침수 등 재해로 인한 주택 개보수 금액 중 부족분으로 노력도·여러 위기 고려
- 물품구입비 : 노숙, 고시원, 비닐하우스 등에서 거주하다 임대주택 입주 시 필수 물품 일부 지원
- 심리 검사·치료비 : 긴급하게 필요한 단기 치료이고, 병원 부설 기관을 통한 전문 상담사 또는 정신건강의학과 전문의 치료 및 모니터링 시행

5. 지원 절차 및 심사과정



- 신청서류 : SOS 복지지원사업 신청서, 개인정보 수집·이용·홍보 동의서
- 증빙서류 : 신속한 지원을 위해 신청 시 증빙서류 생략 가능
다만, 조사 시 증빙서류 요청할 수 있음
- 대상자 직접 신청은 받지 않으며, 신청기관 접수와 동시에 심사 진행 후 개별 유선 통보함

※ 소요기간 : 신청서 접수 후 결과통보까지 7 ~ 10일 소요되며, 변동 시
절차 과정 중에 안내

II. 신청서 작성 안내

※ 신청서 세부 내용 작성과 관련해서는 아래 내용을 참고해주시길 바랍니다.

(1) 인적 사항 관련

① 가족 관계

- 신청인과 동거하고 있는 가족 관련 정보를 우선적으로 기재하신 뒤 필요한 경우에 한해 미동거 가족과 관련된 정보를 함께 기재해 주십시오.

② 세대 유형

- 수급자, 차상위, 일반 중 해당란에 체크해 주십시오.

(2) 경제 상황 : 가구 소득, 자산, 부채

- 실제 소득 상황이 적절히 반영될 수 있도록 대상 가구의 최근 월평균 소득, 자산과 부채 현황을 기재해 주십시오.

※ 대상자와의 면담을 통해 작성해 주시되, 면담 결과 등을 신뢰할 수 없거나 부정확한 경우 관할 주민센터의 확인을 받아 작성해 주십시오.

(3) 위기상황 개요

- 대상자의 상황에 맞게 위기상황 유형을 선택하여 주시기 바랍니다. (다중선택 가능)

(4) 위기 상황

① 위기 내용

- 위기발생 시점, 발생원인, 구체적인 위기 내용을 자유 양식으로 기술해 주십시오.
- 위기 내용은 확인 가능한 사실에 기초하여 최대한 자세히 작성해 주시기 바랍니다.

② 소득 변화

- 위기 상황으로 인한 소득 변화를 파악할 수 있도록 작성해 주십시오.
- 정부지원 란에는 지원금의 종류(예: 생계급여, 주거급여 등)을 기재해 주십시오.
- 그 외 민간기관 등으로부터 지원 받은 내용은 기타 란에 기재해 주십시오.

③ 주거 변화

- 위기 상황으로 인한 주거 변화를 파악할 수 있도록 작성해 주십시오.

※ 기타 : 화재로 인해 주택이 소실되어 인근 여관에서 임시 거주, 저장강박증으로 인한 도배·장판 오염으로 환경개선 필요 등

※ 단, 의료비의 경우 본 사업이 아닌 재단의 <SOS 의료비 지원> 사업을 통해 지원하고 있으므로 인근 종합병원의 의료사회복지사와 상담해보시기 바랍니다.

(5) 체크리스트

- 사안의 긴급성, 후속관리 필요성, 재기·회복 가능성, 단기지원 여부를 5점 척도로 체크해 주시기 바랍니다.

(6) 외부 지원 내역

- 보건복지부, 고용노동부, 여성가족부 등 정부·지자체 지원을 신청하여 선정된 경우, 지원 종류와 지원금 액수 등을 기재해 주십시오.
- 불가 사유 또는 미신청 사유를 반드시 기재해 주십시오.
- 기타 민간 지원금을 받은 경우 종류, 금액, 기간, 지원기관을 기재해 주십시오.

(7) 신청 내용

- 위기상황을 극복하기 위해 필요한 지원 항목, 지원 액수, 기간, 산출근거를 자유롭게 기술해 주십시오.
- 생계비의 경우 정부 기준중위소득에 따른 생계급여, 주거급여 기준액 등을 참고자료로 활용하실 수 있으며, 이 경우 현재 대상 가구의 소득액에서 상기 기준에 미달되는 금액을 신청하실 수 있습니다.

※ 합리적인 산출 근거가 있는 경우 추가 신청 가능

- 수급자의 경우 본 사업 지원으로 인한 생계급여액 감소, 수급 자격 탈락 등에 유의하시길 바라며, 관할 주민센터 담당자 등과 충분한 사전 협의를 거친 뒤 신청서를 작성해 주시기 바랍니다.
- 개보수비 또는 현물지원을 위한 물품 구입비용에 대해서는 견적서 또는 구입 예정인 물품 리스트를 별도 첨부해 주십시오.

(8) 문제해결 가능성

- 집중 지원을 통해 대상자가 직면한 위기상황 극복 가능성이 높고 자립·재기로 연결될 수 있는지 여부를 기술해 주시기 바랍니다.

(9) 사후관리 계획

- 신청 내용을 바탕으로 위기상황을 극복하기 위한 3개월간의 구체적인 사후관리 계획을 기술해 주십시오.

(10) 사후관리기관

- 재단의 지원금은 사후관리기관을 통해 대상자에게 간접 지원·집행되며, 지원 기간 동안 대상자의 자립을 돕기 위한 사례관리가 진행됨을 원칙으로 합니다.
- 사후관리기관 란에는 지원 결정 후 지원금 입금·집행 및 대상자의 사례관리가 가능한 기관의 정보를 기재해 주십시오. 신청기관이 사례관리 기능을 보유하지 않은 경우, 사례관리가 가능한 지역 복지관 등과의 사전 협의를 거쳐 복지관 등을 사후관리기관으로 지정해 주십시오.
- 사후관리기관은 지원 기간 종료 시점에 결과보고서 등을 제출해야 합니다.

(11) 관할 주민센터

- 대상자를 관할하는 주민센터, 면사무소, 구청 등 지자체 기관 관련 정보를 기재해 주십시오.
- 신청서 내용에 대한 추가적인 확인이 필요한 경우, 관할 주민센터에 확인을 요청할 수 있습니다.